

KRAFT

XN-2209MA Solo Plus Elektrikli Göğüs Pompası Kullanım Kılavuzu



Ürünün kurulum ve kullanımından önce tüm kullanım kılavuzunu dikkatle okuyunuz.

İleride referans olması için kullanım kılavuzunu saklayınız.

★ Ürünün renk, desen, aksesuarları bu resme göre farklılık gösterebilir.

Kullanım Önerileri:

Bu göğüs pompası, anne göğsünden süt sağılması ve sağılan sütün saklanması için tasarlanmıştır. Anne göğsünün süt üretmeye devam etmesini sağlarken, fazla sütün de boşaltılmasına yardımcı olur. Ayrıca ileride gerektiğinde kullanılmak adına anne sütünün sağılarak saklanabilmesine imkan tanır.

Bu ürün hastane kullanımı için değil, evde tek kişinin kullanımı için uygundur.

Hiçbir parçası BPA içermez.

Özellikler:

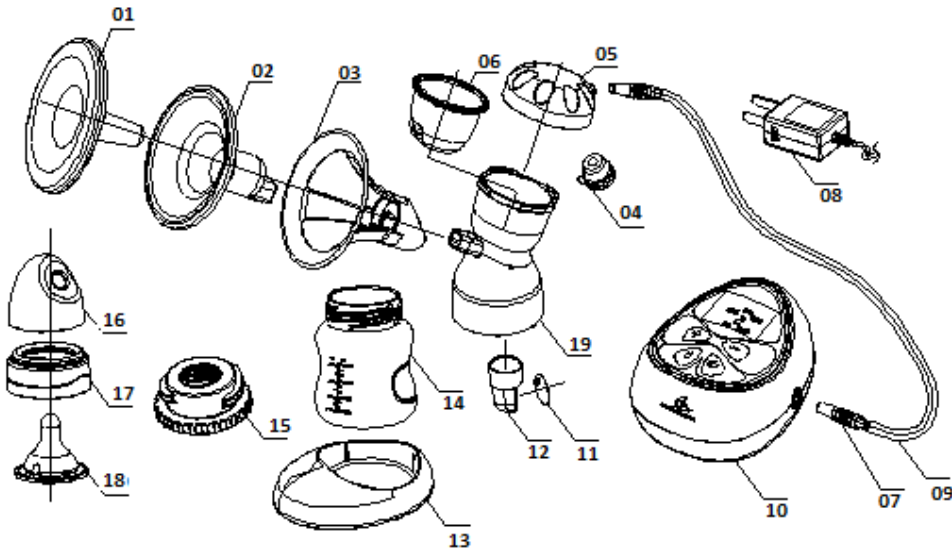
- Otomatik göğüs pompası mikro bilgisayar çipi ile kontrol edilir. Bebeğin emme hareketlerine benzeyen 2 farklı ritimli emme hareketi yapabilir.
- **Uyarı:** Sütün gelmeye başlaması için gereken bu bölümde hızlı ve daha kısa aralıklarla emme ritmi uygulanır. 9 farklı ayar şekli vardır.
- **Sağım:** Süt gelmeye başladıktan sonra daha uzun ve yavaş emme ritmi ayarlanır. Böylelikle daha fazla süt çekilebilir. 9 farklı ayardan en uygununu seçebilirsiniz.
- Hava ve sütün ayrı haznelerde olması sayesinde sütün geri akımı ve motoru bozması önlenir.
- Sessiz çalışan motor sizi huzursuz etmez.
- Ufak ve hafif yapısı ile kolay taşınabilir.
- İhtiyaçlarınıza göre pille veya adaptörle çalıştırılabilir. Adaptörü AC/DC, Pilleri 4 x AA Alkalindir.
- Şişesinin boyun adaptörü sayesinde hem geniş hem standart (dar ağızlı) biberona dönüşebilir.
- LCD ekran çalıştırdığınız ayarı gösterir.

Önemli Güvenlik Uyarıları:

- Hijyen sebebiyle bu ürünü tek bir kişi kullanmalıdır. Çok kişinin kullanımına uygun değildir.
- Pompayı kullanmaya başlamadan önce tüm parçaların doğru takıldığından emin olunuz.
- Adaptörün voltajı ile kullanacağınız şebekenin elektrik akımının gücünün birbiriyle uyumlu olduğunu kontrol etmeden adaptörü prize takmayınız.
- Adaptörü göğüs pompasına takmadan önce prize takınız, sonra pompaya takınız.
- Adaptörü sıcak ve ısıtılmalı alanlardan uzak tutunuz.
- Pompanın kullanımı biter bitmez adaptörün fişini prizden çıkarınız.
- Bu ürün elektriğe takılı iken asla ortada yalnız bırakılmamalıdır.
- Ev dışında kullanmayınız.
- Banyo yaparken kullanmayınız.
- Aşırı yorgunken veya uyurken kullanmayınız.
- Ürünü direk güneş ışığı altında bırakmayınız.
- Suya düşen herhangi bir elektronik aksamı dokunmayınız. Derhal fişten çekiniz.
- Suya veya herhangi bir sıvıya batırmayınız veya düşürmeyiniz.
- Pompaya asla herhangi bir sıvı püskürtmeyiniz.
- Ürünü içine düşebileceği küvet, lavabo gibi yerlerin kenarına koymayınız.
- Ürünün içine bir şeyler sokmaya çalışmayınız.
- Ürünü yere düşürmeyiniz veya ürüne asla vurmeyiniz.
- Ürüne sterilize ettikten hemen sonra dokunmayınız. Eliniz yanabilir.
- Ürünün sterilize edilebilir aksamını uzun süre kaynar suda tutmayınız.

- Ürün çocukların yakınında kullanılıyorsa yanınızda bir yetişkin daha bulundurun.
- Herhangi bir biçimde hasar görmüş, kablosu veya gövdesi zarar görmüş ürünü kullanmayınız.
- Ürünü kuru yerde muhafaza ediniz.
- Eğer göğsünüz veya meme uçlarınızda ağrı ve rahatsızlık oluşursa ürünü kullanmayı bırakıp derhal doktorunuza başvurunuz.
- Bu ürünü ve aksamalarını bebeklerin ve çocukların erişemeyeceği yerde saklayınız.
- Kullanmadan önce ellerinizi yıkayarak temizleyiniz.
- Her kullanım öncesi sütle temas eden çıkarılabilir parçaları sterilize ediniz.
- Göğüs pompasını herhangi bir motorlu araç sürerken kullanmayınız.
- Kendisinininkinden başka herhangi bir AC/DC adaptör ile kullanmayınız. Kullanılması garanti kapsamında çıkmasına neden olur.
- Hava, oksijen veya azot protoksit gibi gazlarla karıştığında yanıcı olan anesteziik karışımların bulunduğu ortamlarda kullanmayınız.
- Portatif ve mobil radyo frekanslı haberleşme araçları cihazı etkileyebilir.
- Bu ürün elektromanyetik uygunluk konusunda özel önlemler gerektirir ve kullanım kılavuzunda belirtilen veriler doğrultusunda kurulmalı ve kullanılmalıdır.
- Asla ürünü tamir etmeye çalışmayınız. Arıza halinde yetkili teknik servisi arayınız.

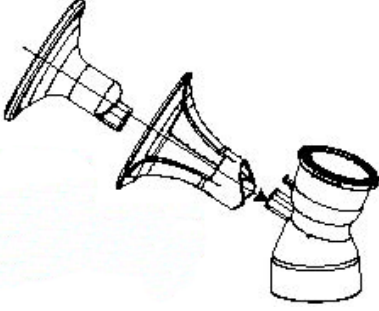
Parçalar:



- | | |
|---------------------------|---------------------------|
| 1- Koruyucu Dış Kapak | 11- Silikon Kanat |
| 2- Silikon Yastık | 12- Valf |
| 3- Plastik Huni | 13- Şişe Tabanlığı |
| 4- Kapak içi Silikon Tıpa | 14- Biberon Şişesi |
| 5- Boyun Üst Kapağı | 15- Şişe Adaptörü |
| 6- Silikon Boyun Membranı | 16- Biberon Kapağı |
| 7- Bağlantı Tüpü Ucu | 17- Vidalı Kapak |
| 8- AC Adaptör | 18- Biberon Emziği |
| 9- Bağlantı Tüpü | 19- Huni Bağlantı Aparatı |
| 10- Motor | |

Buradaki parçaların numaraları kullanma kılavuzunun devamında ve özellikle kurulum kısmında kullanılmıştır. Bu nedenle bu parça tablosunu kurulum esnasında da yanınızda bulundurunuz.

Kurulum:



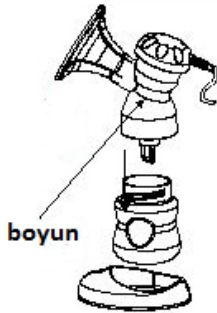
Pompanın göğse yapışan huni kısmını kurmak için silikon yastığı (parça 02) plastik huninin (parça 03) içine geçiriniz. Daha sonra koruyucu dış kapağı (01) silikon yastığın (02) içine geçiriniz. Huninin birleşmiş hali yan alttaki resimde görüldüğü gibidir.



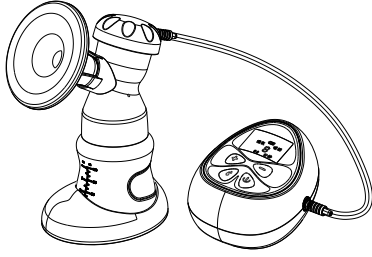
Silikon boyun membranını (parça 06) plastik huni (parça 03) içindeki yerleştiriniz. Membranın pozisyonlanması yanlış olursa pompa süt sağlamaz, dolayısıyla membranı iç kısmındaki çıkıntılar plastik huniyi hizalayacak şekilde konumlandırıp yerine oturtunuz. Daha sonra boyun üst kapağını (parça 05) silikon boyun membranının (parça 06) üzerine gelecek şekilde plastik huninin boyun kısmına takınız. Kapağı (parça 05) taktıktan sonra saat yönünde 30° çevirerek yerine sabitleyiniz.



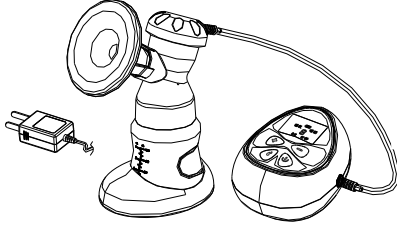
Valfi kurmak için, silikon kanat parçasını (parça 11) valf (parça 12) üzerine takınız. Bu işlemi yaparken silikon kanat parçasının düz yüzeyinde olan çıkıntıyı valf üzerindeki yarım daire şeklindeki sokup tam olarak yerine oturtunuz. Daha sonra valfi pompanın boyun kısmına alttan takınız.



Huni kısmı (parça 03) şişeye (parça 14) çevirerek takınız. Pompayı şişe tabanlığına (parça 13) oturtunuz. Kullanılacağı zaman koruyucu dış kapağı (parça 01) çıkarınız.

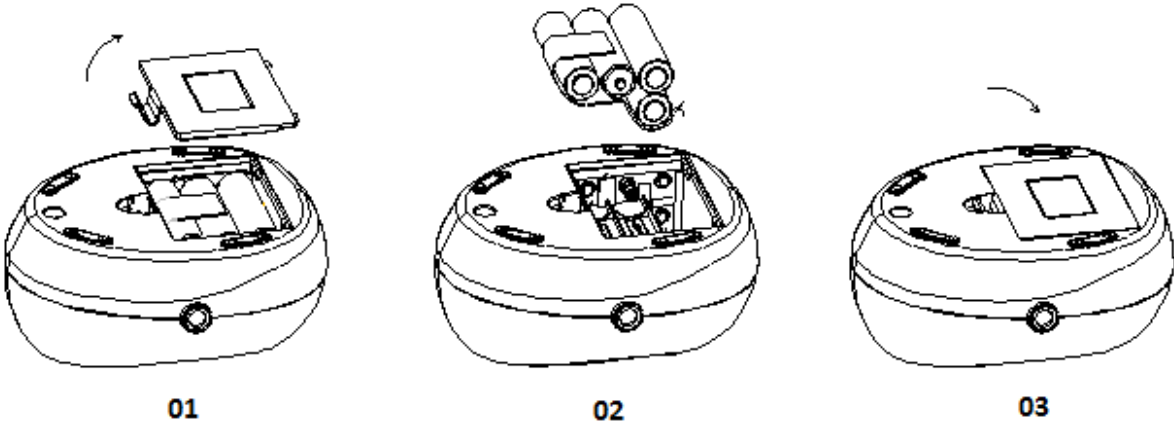


Bağlantı tüpünün (parça 09) bir ucunu (parça 07) pompanın gövdesine, diğer ucunu motor ünitesine (parça 10) takınız.



AC Adaptörü (parça 08) önce prize takınız. Daha sonra pompanın motor ünitesine (parça 10) takınız.

Pil ile kullanım:



Göğüs pompasını pil ile kullanacağınız zaman, 4 adet AA alkalın pili pompaya yukarıda gösterildiği gibi takmanız gerekir. Pilleri takarken önce pil bölümünün yuvasını açınız. Daha sonra pilleri kutuplarının doğru yönde olduğunu kontrol ederek takınız. Pilleri pil bölümü içerisindeki ipek kurdele üzerine takarsanız daha sonra pilleri çıkarmanız kolay olacaktır. Daha sonra pil bölümünün kapağını kapatınız.

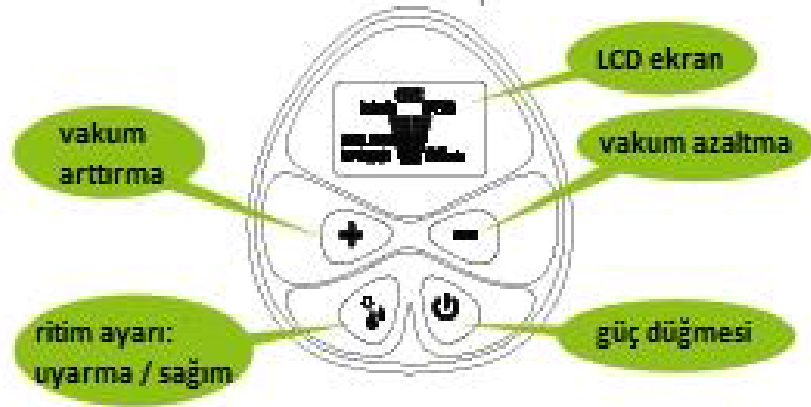
PİL UYARISI!

1. Ürünü kullanmadan önce, açıklamaları dikkatlice okuyunuz.
2. Pil bölümünün kapağını sökünüz.
3. Ürüne uygun özellikte ve adette pil kullanınız.
4. Pilleri yerleştiriniz ve kapağı kapatınız.
5. Piller yetişkin tarafından ürüne yerleştirilmelidir.
6. Pillerin batarya bölgesinde gösterilen (+) ve (-) uçları ile doğru kutuplamalı olarak yerleştiriniz ve tekrar kontrol ediniz.
7. Karbon ve çinko piller ile alkalın pilleri birlikte kullanmayınız.
8. Kullanılmış ve kullanılmamış pilleri birlikte kullanmayınız.
9. Sadece aynı veya eşdeğer piller birlikte kullanılmalıdır.

10. Pillerin beslenme bağlantı uçları kısa devre edilmemelidir.
 11. Ürünü uzun süre kullanmayacaksanız pilleri üründen çıkarınız.
 12. Pillerin bittiğine veya özelliklerini kaybettiğine inanıyorsanız, üründen çıkarınız ve önce kutupları bantlayınız, başka çöplerle karışmayacak şekilde sıkıca bir poşete koyunuz ve bitmiş pilleri asla ateşe atmayınız. Mümkünse sadece piller için ayrılmış çöp bidonlarına atınız.
 13. Piller oyuncak değildir, ürünün temizlenmesi durumunda üründen çıkarılmalıdır.
 14. Ambalaj malzemelerinin hiçbiri ürünün parçası değildir. Çocuğunuzun güvenliği için ürünü ambalajından çıkararak veriniz, ambalajı toplayınız ve çocuklardan uzak tutunuz.
 15. Ürünü ağızınıza almayınız ve kulağınıza yakın kullanmayınız.
 16. Bu uyarılar referans olarak saklanmalıdır.
- UYARI!** Süt sağma işlemi sırasında ürünün çekim gücü düşmüş ise pilin gücü azalmış ya da bitmiş olabilir. Dolayısıyla ürünün adaptör ile kullanımı tavsiye edilmektedir.



Motor Ünitesi ve Kontrol Panelinin Kullanımı:



- Pompayı kullanırken önce sağacağınız göğsünüzü pompanın hunisi içine yerleştiriniz.
- Pompanın huni kısmını motor kısmı ile bağlayan tüpün(hortumun) herhangi bir yere sıkışmamış olduğunu kontrol ediniz.
- Motor ünitesi adaptör ile elektriğe bağlı iken veya pilleri takılı iken güç düğmesine basarak pompanın motorunu çalıştırınız. Bu düğme panelin sağ alt kısmındadır. Pompa zaman ayarı 30 dakika olarak ve uyarma ritmi vakum gücü seviye 1 olarak başlar ve 2 dakika sonra sağım ritmi seviye 3'e otomatik olarak geçer.
- Eğer sütünüz 2 dakikadan erken gelmeye başlarsa panelin sol altında bulunan ritim ayarı düğmesine basarak uyarma ritminden sağım ritmine manuel olarak geçiniz.
- Sağma ve uyarma modları arasında geçiş yapmak istediğinizde ritim ayarı düğmesine basabilirsiniz.
- Emiş gücünü yükseltmek için panel üzerindeki "+" düğmesine, azaltmak içinse "-" düğmesine basmanız gerekir.
- Sağım işlemi bittiğinde pompayı güç düğmesine basarak kapatınız. Eğer bunu yapmazsanız pompa süre sayacı sıfıra geldiğinde (30 dakika sonra) otomatik olarak kapanacaktır. Sayaçta kalan süreyi yeterli görmüyorsanız güç düğmesini kullanarak pompayı kapatıp açınız. Pompa açıldığı zaman zaman ayarı tekrar 30 dakikaya yükselecektir.

Temizlik ve Bakım

Kullanımdan önce:

Ürünü ilk kullanımdan önce **motor (10), silikon kanat (11), bağlantı tüpü ucu (07) ve bağlantı tüpü (09) parçaları hariç** göğüs ve sütle temas eden tüm plastik ve silikon parçaları sökerek yıkayınız ve kaynamış suda 5 dakika bekleterek sterilize ediniz. Sterilizasyon işlemini 5 dakikadan uzun sürdürmek parçalara zarar verebilir. Sterilizasyon esnasında kapta tüm parçaları kapatacak miktarda su olduğundan emin olunuz. **Kap içerisinde yeterli miktarda su olmadığı takdirde parçalar sıcak kap kenarlarına değip deforme olabilir.** Sterilizasyon sonrası parçalar çok sıcak olabileceği için çıplak elle tutmayınız. Tüm parçaların temizlenip sterile olduğundan emin olduktan sonra parçaları temiz bir kurulama bezi ile kurulayınız.

Bağlantı tüpünde su kalmadığından emin olunuz. Ürünü kullanmadan boru içerisinde herhangi bir ıslaklık veya sıvı kalmadığından emin olunuz. Eğer tüp içerisinde su varsa motoru çalıştırmayınız, kurumasını bekleyiniz.

UYARI !! Silikon kanat (11), bağlantı tüpü ucu (07), ve bağlantı tüpü (09) asla suda kaynatılmamalıdır. Bu parçalar elde yıkayıp kurutulmalıdır.

Ürünü kullanmaya başlamadan önce elleriniz sabun ile yıkayınız.

Parçaları tekrar birleştirilmiş ürünü kullanmaya başlamadan önce, silikon kanadın (11) valfe takılı olduğundan, kapak içi silikon tıpanın (04) yerine oturmuş olduğundan emin olunuz.

Kullanımdan sonra:

Süt kalıntılarının pompa parçaları içerisinde kalıp kurumasının ve bakteri üremesinin önüne geçmek için her kullanımdan hemen sonra ürünün tüm parçalarını ayırınız.

Bağlantı tüpü ucu (07), bağlantı tüpü (09), ve silikon kanat (11) parçalarını elde yıkayınız. Motor (10) hariç diğer tüm parçaları kaynamış suda 5 dakika bekleterek sterile ediniz. Motor ünitesinin dış kısmını her kullanımdan sonra nemli bezle siliniz.

Temizlik işlemi sonrası tüm parçaları iyice kurulayarak kurumaya bırakınız. Aşırı ıslak ve nemli bırakılan parçalarda çürüme veya kötü koku oluşabilir. Özellikle geniş ağızlı şişe (14) içerisinde hiçbir süt veya su kalıntısı bırakılmamalıdır. **Şişe, içerisinde süt kalıntıları ve nem var iken ürün parçaları üzerine takılıp monte edilirse şişe içerisinde bakteri ve koku oluşur. Bu nedenle şişenin tümüyle temizlenmiş ve kurutulmuş olduğundan emin olunuz.**

Her kullanımdan önce tüm parçaların eksiksiz ve hasarsız olduğundan emin olunuz.

Çatlama, hasar görmüş, deforme olmuş herhangi bir parçası var ise ürünü kullanmayınız.

DİKKAT! Motor kısmını asla yıkamayınız veya sterilize etmeyiniz! Motora su veya herhangi bir sıvının kaçması ürünün bozulmasına neden olacaktır.

Olası Sorunlar ve Çözüm Yolları

Pompa Çalışmıyor:

- Pillerin kutuplarının doğru takıldığını kontrol ediniz. Piller bitmiş olabilir. Pilleri değiştiriniz.
- Adaptörün bağlantılarını kontrol ediniz.

Emiş gücü zayıf:

- Pompanın tüm parçalarının tam monte edildiğini ve yerine oturduğunu kontrol ediniz. Özellikle tüpün(hortumun) bağlantılarını kontrol ediniz.

- Göğsünüzün pompanın hunisine tam oturduğunu kontrol ediniz.
- Tüpün(hortumun) bir bölümünde sıkışma olmadığını ve hava akımının engellenmediğini veya içine bir şey kaçmadığını kontrol ediniz.
- Membranın yerine doğru pozisyonda konumlandırıldığından emin olunuz.
- Boyun üst kapağının tam monte edilmiş olduğunu ayrıca kontrol ediniz.

Hiç emiş yapmıyor:

- Valfteki silikon kanat yıpranmış olabilir. Bu kanadı yedeğiyle değiştiriniz.
- Boyun üst kapağı açık olabilir. Bu kapağı kapatınız.
- Membranın yerine doğru pozisyonda konumlandırıldığından emin olunuz.
- Plastik kısımlar sterilizasyon sırasında yüksek ısıya 5 dakikadan fazla maruz kalarak şekil değiştirmiş olabilir. Bu durumda tamir servisiyle irtibata geçiniz.

Süt taşması / dışarı akması:

- Ürünün boyun membranını ve tüpü kontrol ediniz. Eğer süt kaçmışsa gücü derhal kesiniz ve sütü çıkarmadan pompayı tekrar çalıştırmayınız.
- Eğer membran şeklini kaybetmiş veya yırtılmışsa yenisi ile değiştiriniz.

Teknik Bilgi:

- AC Adaptör Giriş 100-240V -50/60Hz, Çıkış 6V 1A
- Toplam Güç: 3.6W
- Uyarma Hızı: 100 defa/dakika; uyarma yoğunluğu: $\leq -0.018\text{Mpa}$, 9 vakum seviyesi
- Sağma Hızı: 26-60 defa/dakika; uyarma yoğunluğu: $\leq -0.036\text{Mpa}$, 9 vakum seviyesi
- Zamanlayıcı: 30 dakika
- Toplam gürültü: $\leq 60\text{dB(A)}$
- Kullanım Koşulları: 5-40°C, nem $\leq 90\%$
- Elektrik Şoku Koruması: AC Adaptör Sınıf II, ana makine Sınıf III
- Ürün Standardı: Q/STXH01

EK UYARILAR!

- Bu ürünü taşıırken veya naklederken daima, eğer mümkünse katlanmış halde ve kolisi içerisinde taşıyınız.
- Ürünün ilk kullanılmaya başlandıktan 18 ay sonra kontrol ve bakımının yapılması gerekir.
- Ürün ile ilgili herhangi bir itiraz veya şikayetiniz var ise tüketici mahkemelerine veya tüketici hakem heyetlerine gerekli başvuruyu yapabilirsiniz.
- Malın ayıplı bulunması halinde seçimlik haklarınız doğacaktır. Bu haklar; ücretsiz tamir, ayıp oranında indirim isteme, ürünü iade etme, değişim seçeneklerinden biridir. **Ancak, ürünü kullanım kılavuzuna aykırı bir biçimde kullanarak arızaya sebep olduğunuz saptanırsa yukarıda bahsi geçen hakları kullanamazsınız.** Arızada kullanım hatası bulunup bulunmadığı yetkili teknik servisimiz tarafından belirlenir.

Emzik Takılıp Biberon Olarak Kullanıldığı Durumlarda:

Kullanma Talimatları:

- Her kullanıştan önce suda 5 dakika kaynatınız. Kaynatırken geniş bir kap ve bol su kullanınız. Az su kullanıldığında kaynatılan parçalar zarar görür.
- Kaynatıldıktan sonra kullanılmadığı takdirde kapalı bir kapta saklayınız.
- Kullandıktan sonra hemen yıkayınız. Kurumadan kapatılan biberon içinde koku oluşacağından, ürünün tüm parçaları tamamıyla kurumadan parçaları birleştirmeyiniz.

- Yumuşamış, eskimiş, yırtılmış biberon emziklerini kullanmayınız.
- Deterjanlar zarar vereceğinden biberon emziği, biberon ve biberonun parçaları bulaşık makinesinde yıkanmamalıdır.
- Mikroalga fırında biberon emziği deforme olabilir ve biberon patlayabilir. Bu nedenle sterilizasyon ve bebeğin mamasını ısıtmak için kesinlikle mikroalga fırın kullanmayınız.
- Çatlak ve kırık biberonları kullanmayınız.
- Güvenlik ve hijyen sebeplerinden dolayı emziği 1-2 ay kullanımdan sonra değiştiriniz.
- Kullanılmayan bütün bileşenleri çocukların ulaşabileceği yerlerden uzak tutunuz.
- Tatlandırılmış sıvılar, şekerli maddelere batırılmış biberon emziği ile besleme dış çürüklerine neden olabileceğinden bu hususa dikkat ediniz.

Çocuğunuzun güvenliği ve sağlığı için:

UYARILAR!

- ANNE SÜTÜ BEBEKLER İÇİN EN İDEALİDİR.
- BU MAMULÜ DAİMA ERİŞKİN GÖZETİMİ ALTINDA KULLANINIZ.
- BESLEME EMZİKLERİNİ HİÇBİR ZAMAN YALANCI EMZİK GİBİ KULLANMAYINIZ.
- SIVILARIN UZUN SÜRELİ VE DEVAMLİ EMİLMESİ DİŞ ÇÜRÜKLERİNE NEDEN OLUR.
- BESLEMeye BAŞLAMADAN ÖNCE GIDA SICAKLIĞINI KONTROL EDİNİZ.
- ÖZELLİKLE ÇOCUĞUNUZUN DİŞİ VAR İSE, HER KULLANIMDAN ÖNCE BESLEME EMZİĞİNİ BÜTÜN YÖNLERE ÇEKMEK SURETİ İLE GÖZLE MUAYENE EDİNİZ. HASAR VE İNCELME BELİRTİLERİ GÖRÜLDÜĞÜNDE KULLANMAYINIZ. AKSİ HALDE KOPAN PARÇALARIN YUTULMA TEHLİKESİ VARDIR.
- YIPRANMAYA NEDEN OLABİLECEĞİNDEN BESLEME EMZİĞİ TAVSİYE EDİLENDEN DAHA UZUN SÜRE DEZENFEKTAN (STERİL EDİCİ ÇÖZELTİ) İÇERİSİNDE, DOĞRUDAN GÜNEŞ IŞIĞI ALTINDA VEYA DİREK ISIYA MARUZ BIRAKILMAMALI VE ODA SICAKLIĞINDA MUHAFAZA EDİLMELİDİR.
- EMZİK BAŞINI ASLA ŞEKERLİ MADDELER VE İLAÇLARA BATIRMAYINIZ. ÇOCUĞUNUZUN DİŞLERİ ÇÜRÜYEBİLİR.
- İLK KULLANIMDAN ÖNCE 5 DAKİKA SÜRE İLE SUDA KAYNATINIZ. BU İŞLEM TEMİZLİKTEN EMİN OLMAK İÇİN GEREKLİDİR. HER KULLANIMDAN ÖNCE TEMİZLEYİNİZ.
- GÜVENLİK VE HİJYEN SEBEPLERİNDEN DOLAYI EMZİĞİ 1-2 AY KULLANIMDAN SONRA DEĞİŞTİRİNİZ.
- MİKRODALGA FIRINDA BİBERONU İŞLEME TABİ TUTMAYINIZ.
- Malın garanti süresi içerisinde arızalanması durumunda, tamirde geçen süre garanti süresine eklenir. Malın tamir süresi en az 20 iş günüdür.
- Güneş ışığı solmaya neden olacağından, kullanılmadığı zamanlarda üstü kapanmış dahi olsa balkon, pencere yakını gibi güneşe maruz kalacağı yerlerde saklanmamalıdır.
- Dış etkenlere ve fiziksel müdahaleye maruz kalmış bu sebeple hasarlanmış parçalar garanti kapsamına girmez.

UYARI! Süt sağma işlemi sırasında ürünün çekim gücü düşmüş ise pili gücü azalmış ya da bitmiş olabilir. Dolayısıyla ürünün adaptör ile kullanımı tavsiye edilmektedir.

ÖNEMLİ:Kraft Tamir Bakım Servisi harici bir yerde yapılan bakım / onarım, ürünün garanti kapsamından çıkmasına neden olur.

Kullanma kılavuzunda belirtilen maddelere uyulmaması halinde oluşabilecek sorunlar garanti kapsamı dışındadır.

Kullanım ömrü 5 yıldır.

İthalatçı Firma:
Atak Dış Ticaret A.Ş.

Yetkili Servis:
Atak Dış Ticaret A.Ş.
Aytaç Mahallesi Dereboyu Caddesi No:44/1 Halkalı / İSTANBUL
Tel: 0212 696 25 35 Fax: 0212 698 64 65

www.kraftbaby.com

MALIN

Cinsi : ELEKTRONİK GÖĞÜS POMPASI
Markası : Kraft
Modeli : XN-2209MA

SATICI FİRMANIN

Ünvanı:
Adresi :

ALICININ

Adı Soyadı :
Adresi :
Tel :

KRAFT

Fatura No :
Kaşe ve İmza:

Malın Tüketiciye
Teslim Tarihi :
Teslim Yeri :

Azami Tamir Süresi : 20 İş Günü
Garanti Süresi : 2 Yıl

Üretici / İthalatçı Firma:

Ünvanı

Merkez Adres

Teknik Servis Adresi

Telefon

Faks

: ATAK DIŞ TİCARET A.Ş.
: Maya Akar Center K.20 34394 Esentepe / Şişli - İSTANBUL
: Aytaç Mah. Dereboyu Cad. No: 44/1 Halkalı / K.Çekmece - İSTANBUL
: +90 212 696 25 35
: +90 212 698 64 65

ÖNEMLİ NOTLAR:

Lütfen ürünü kullanmadan önce kullanım kılavuzunu dikkatli okuyunuz.

Garanti belgesi, sadece üründeki fabrikasyon üretim hatalarını kapsamaktadır.

Karalanmış, hasar görmüş yada üzerindeki bilgiler kapatılacak şekilde etiket yapılmış garanti kartları geçersizdir.

GARANTİ ŞARTLARI

- Garanti süresi, malın teslim tarihinden itibaren başlar ve iki yıldır.
- Malın bütün parçaları dahil olmak üzere tamamı firmamızın garantisine kapsamındadır.
- Malın garanti süresi içerisinde arızalanması durumunda, tamirde geçen süre garanti süresine eklenir.
Malın tamir süresi en fazla 20 iş günüdür. Bu süre, mala ilişkin arızanın servis istasyonuna, servis istasyonunun olmaması durumunda, malın satıcısı, bayi, acentası, temsilciliği, ithalatçısı veya imalatçısından birisine bildirim tarihinde başlar.
Sanayi malının arızasının 10 iş günü içerisinde giderilmemesi halinde, imalatçı veya ithalatçı; malın tamiri tamamlanuncaya kadar, benzer özelliklere sahip başka bir sanayi malını tüketicinin kullanımına tahsis etmek zorundadır.
- Malın garanti süresi içerisinde, gerek malzeme gerek işçilik, gerekse montaj hatalarından dolayı arızalanması halinde, işçilik masrafı, değiştirilen parça bedeli yada başka herhangi bir ad altında hiçbir ücret talep etmeksizin tamiri yapılacaktır.
- Tüketicinin, ücretsiz onarım hakkını kullanması halinde malın; a) Garanti süresi içinde tekrar arızlanması, b) Tamir için gereken azami sürenin aşılması, c) Tamirin mümkün olmadığı için, yetkili servis istasyonu, satıcı, üretici veya ithalatçı tarafından bir raporla belirlenmesi durumlarında; tüketici malın bedel iadesini, ayıp oranında bedel indirimini veya imkan varsa malın ayıpsız misli ile değiştirilmesini satıcıdan talep edebilir. Satıcı, tüketicinin talebini reddetmez.
Bu talebin yerine getirilmemesi durumunda satıcı, üretici ve ithalatçı müteselsilen sorumludur.
Malın ayıpsız misli ile değiştirilmesinin satıcı için orantısız güçlükleri beraberinde getirecek olması halinde tüketici, sözleşmeden dönme veya ayıp oranında bedelden indirim haklarından birini kullanabilir. Orantısızlığın tayininde malın ayıpsız değeri, ayıbın önemi ve diğer seçimsel haklara başvuru malın tüketici açısından sorun teşkil edip etmeyeceği gibi hususlar dikkate alınır.
Tüketicinin sözleşmeden dönme veya ayıp oranında bedelden indirim hakkını seçtiği durumlarda, satıcı, malın bedelinin tümünü veya bedelden yapılan indirim tutarını derhal tüketiciye iade etmek zorundadır.
Tüketicinin malın ayıpsız misli ile değiştirilmesi hakkını seçmesi durumunda satıcı, üretici veya ithalatçının, malın ayıpsız misli ile değiştirilmesi talebinin kendilerine bildirilmesinden itibaren azami otuz iş günü içerisinde, bu talebi yerine getirmesi zorunludur.
Birinci fıkranın (c) bendinde belirtilen raporun, arızanın bildirim tarihinden itibaren o mala ilişkin azami tamir süresi içerisinde düzenlenmesi zorunludur.
- Malın kullanma kılavuzunda yer alan hususlara aykırı kullanılmasından kaynaklanan arızalar ve kullanım hatasından kaynaklanan arızalar garanti kapsamı dışındadır.
- Garanti süresi içerisinde, servis istasyonları tarafından yapılmasının zorunlu olduğu, imalatçı veya ithalatçı tarafından şart koşulan periyodik bakımlarda; verilen hizmet karşılığında tüketiciden işçilik ücreti veya benzeri bir ücret talep edilemez.
- Fabrikasyon hatalarından doğan arızaların tamirinde garanti kapsamının geçerli olabilmesi için, ürünün satıcı mağaza tarafından kaşelenmiş orijinal fatura ve garanti kartı ile servise getirilmesi veya gönderilmesi şarttır.
- Tüketiciler şikayet ve itirazları konusunda Tüketici Mahkemelerine ve Tüketici Hakem Heyetlerine başvurabilirler.
- Malın ayıplı olduğunun anlaşılması durumunda tüketici;
a) Satılanı geri vermeye hazır olduğunu bildirerek sözleşmeden dönme, b) Satılanı alıkoymuş ayıp oranında satış bedelinden indirim isteme, c) Aşırı bir masraf gerektirmedikçe, bütün masrafları satıcıya ait olmak üzere satılanın ücretsiz onarılması isteme, ç) İmkân varsa, satılanın ayıpsız bir misli ile değiştirilmesini isteme, seçimsel haklarından birini kullanabilir.